



BOHUS
RÄDDNINGSTJÄNSTFÖRBUND

Översyn bemanning Ale



Sammanfattning

Under en längre period så har det varit stora och flera bemanningsavvikelser i Ale kommun för vår Rib-organisation. För stationen i Surte så har det varit svårt att rekrytera ny personal. Detta gör att det nästan varje vecka är en avvikelse i bemanningen som vi måste hantera. Under nästa år går avtalet för stationen i Surte ut vilket gör att det finns möjlighet för att jobba för nya lösningar. Samtidigt pågår projektering för en ny brandstation i Ale kommun som ska ersätta de två nuvarande stationerna.

En arbetsgrupp har träffats och diskuterat olika bemanningslösningar för att kunna behålla Surtes personal men att de ska utgå från Nols brandstation. Ett förslag har tagits fram som delar upp styrkorna med en styrkeledare och fem brandmän som benämns Nol Rib 1 och Nol Rib 2. Första styrkan kommer ha en anspänningstid på 5 fem minuter och andra styrkan på 10 minuter. För att personal ska kunna agera i både styrkorna Nol Rib 1 och 2 så behöver förmågorna i stort vara samma för de olika styrkorna. Detta gör att man det blir lättare att hantera eventuella bemanningsavvikelser med samtlig personal. Att ha samma förmågor gör även att man kan samöva som ger synergieffekter mellan personalen och ute på insatserna.

Insatstiderna skulle bli jämförbara med dagens insatstider utifrån förslaget. Detta då Kungälv och Angered skulle ha en anspänningstid på 90 sekunder och Nol station med en utökad anspänningstid på 5 minuter. Förslaget kommer ha en positiv påverkan för att rekrytera och behålla Rib-personal. Detta med en utökad anspänningstid för Nol Rib 1 från fyra till fem minuter gör att det ska bli lättare att upprätthålla den bemanningen. Nol Rib 2 med en utökad anspänningstid på 10 minuter kommer få betydligt bättre förutsättningar att upprätthålla sin bemanning då man kan rekrytera personal från stora delar av kommunens större samhällen. Surtes personal kan användas till Nol Rib 2 med 10 minuters anspänningstid. Utmaningen här blir i stället att försöka göra en anställning attraktiv så att personal söker och väljer att fortsätta. Detta då Nol Rib 2 kommer åka på mindre larm som första responderande styrka.

En stor utmaning kommer vara att anpassa Nols station för denna förändring. Nols station är inte anpassad för denna bemanning och för de antal utryckningsfordon som kommer krävas. Ett antal justeringar på stationen kommer därför behöva genomföras. Detta till skillnad mot att vänta på den nya brandstationen som kommer vara anpassad för ändamålet. Arbetsgruppen har börjat analysera vad som kommer behöva genomföras men detta arbete kommer behöva göras mer noggrant vid ett eventuellt verkställande.

Förslaget som tagits fram skulle kunna hantera den riskbild som förbundet har. Det finns en positiv påverkan på möjligheten att kunna rekrytera och behålla Rib-personal för organisationen. Förändringen stämmer överens med tidigare utredningar om att placera personalen i Ale kommun på samma brandstation. Detta kan ge synergieffekter med att upprätthålla beredskap, synergier vid övningar och på insatser. En utmaning med förändringen är att se till att behålla personal till de olika styrkorna som kanske inte uppskattar förändringen. Den största utmaningen kommer vara att anpassa Nols station för all den nya personal, de fordon och den nya verksamhet som kommer behövas finnas på stationen. Det kommer bli lösningar som inte blir perfekta i väntan på att den nya brandstationen är i drift.



Innehåll

Sammanfattning.....	2
Innehåll	3
1. Bakgrund	4
1.2 Syfte	4
1.3 Mål	4
1.4 Frågeställningar	4
1.5 Avgränsningar	4
2. Förslag på förändring	5
2.2 Larmprinciper	5
2.2 Förmåga/Kompetenser.....	5
3. Befolkning/demografi.....	6
4. Stationer/Körtider	7
5. Händelser	8
6. Tidigare bemanningsproblematik och åtgärder	9
7. Förmåga att hantera olika händelsetyper	9
7.1 Brand i byggnad.....	9
7.2 Brand utomhus	9
7.3 Trafikolycka.....	10
8. Stationsanpassningar för Nolstation	10
9. Analys.....	11
10. Slutsats.....	12
Referenser.....	13
Bilaga A – Risk och konsekvensanalys.....	14
Bilaga B – Kostnadsanalys	14



1. Bakgrund

Under en längre period så har det varit stora och flera bemanningsavvikelser i Ale kommun för vår Rib-organisation. För stationen i Surte så har det varit svårt att rekrytera ny personal. Detta gör att det nästan varje vecka är en avvikelse i bemanningen som vi måste hantera. Under nästa år går avtalet för stationen i Surte ut vilket gör att det finns möjlighet för att jobba för nya lösningar. Samtidigt pågår projektering för en ny brandstation i Ale kommun som ska ersätta de två nuvarande stationerna. Därför finns det nu möjlighet att undersöka alternativa lösningar för bemanningen i Ale för att skapa minde bemanningsavvikelser och anpassa Rib-verksamheten till en brandstation som senare kommer hamna på en ny brandstation.

1.2 Syfte

Arbetsgruppen syfte är att se över den nuvarande Rib-organisationen i Ale kommun. Går det att justera bemanningen och anspänningstiderna för att lösa dagens bemanningsproblematik. Den nya Rib-organisationen ska kunna hantera samtliga olyckstyper på ett tillfredställande sätt utefter gällande lagstiftning.

1.3 Mål

Identifiera ifall det är möjligt att flytta personalen i Surte till Nols station. Personalen ska vara uppdelade i två styrkor med olika anspänningstider. Målet är i första hand att ha en första styrka med en styrkeledare och fyra brandmän.

1.4 Frågeställningar

- Vilken anspänningstid ska det vara på de två styrkorna?
- Vilka fordon ska styrkorna förväntas kunna åka med?
- Vilka stationsanpassningar behövs för att personalen ska kunna utgå från samma station?
- Vilka specialkompetenser ska finnas på respektive styrka?
- Utefter vilka larmprinciper ska styrkorna larmas ut?
- Behöver vi upprätta ett avtalsområde med RSG?

1.5 Avgränsningar

Arbetsgruppen ska enbart fokusera på hur Rib-organisationen ska se ut. Man ska utgå från det antal styrkeledare och brandmän som finns i systemet idag.



2. Förslag på förändring

En arbetsgrupp har träffats och diskuterat olika bemanningslösningar för att kunna behålla Surtes personal men att de ska utgå från Nols brandstation. Efter två möten och eget reflekterande från deltagarna så har det fokuserats på ett förslag som är enligt följande:

Ribstyrka	Antal	Anspänningstid
Nol Rib 1	1+5 (1+4)	5 min
Nol Rib 2	1+5 (1+4)	10 min

Nol ska ha en minimibemanning med en styrkeledare och fyra brandmän på vardera styrkan. För att kunna uppfylla detta ska det finnas en grundbemanning på fem brandmän på båda styrkorna.

2.2 Larmprinciper

Hur de olika styrkorna ska larmas behöver bestämmas i samråd med VRR (västra räddningsregionen) vårt gemensamma ledningssystem. Detta för larmkategorierna ska passa in i systemet och det inte blir komplicerat och speciella lösningar för Nol station. Men arbetsgruppen har kollat på ett förslag på hur det skulle kunna se ut.

Litet larm

Vid litet larm så kommer enbart Nol Rib 1 larmas. Då förväntas styrkan åka i första hand med en räddningsenhet och en vattenenhet.

Stort larm

Vid stort larm så kommer både Nol Rib 1 och Nol Rib 2 larmas. Första styrkan åker i första hand som vid ett litet larm. Andra styrkan åker med räddningsenhet och andra fordon med specialkompetenser som behövs beroende på larmets karaktär.

Förstärkningslarm

Vid förstärkningslarm så kommer enbart Nol Rib 2 larmas. Då förväntas styrkan åka i första hand med räddningsenhet och med de fordon som behövs beroende på larmets karaktär. Denna styrka förväntats då användas på larm i övriga stationsområden. Då finns fortfarande Nol Rib 1 kvar som kan hantera ett larm med en anspänningstid på fem minuter.

Speciallarm

Vid speciallarm så kommer enbart 1+2 larmas från Nol Rib 2. Detta då man är behov att utpekade specialkompetenser som styrkan har som förmåga.

2.2 Förmåga/Kompetenser

För att personal ska kunna agera i både styrkorna Nol Rib 1 och 2 så behöver förmågorna i stort vara samma för de olika styrkorna. Vilket innebär att den andra styrkan kommer behöva utbilda sig för att ha den kompetens som Nols station har idag. Detta gör att man det blir lättare att hantera eventuella bemanningsavvikelser med samtlig personal. Att ha samma förmågor gör även att man kan samöva som ger synergieffekter mellan personalen och ute på insatserna. Utöver detta så ska Nol Rib 2 ha vissa specialkompetenser som till exempel drönare. Detta för att stimulera personalen som ingår i den styrkan genom att de får åka på fler larm utanför sitt stationsområde.



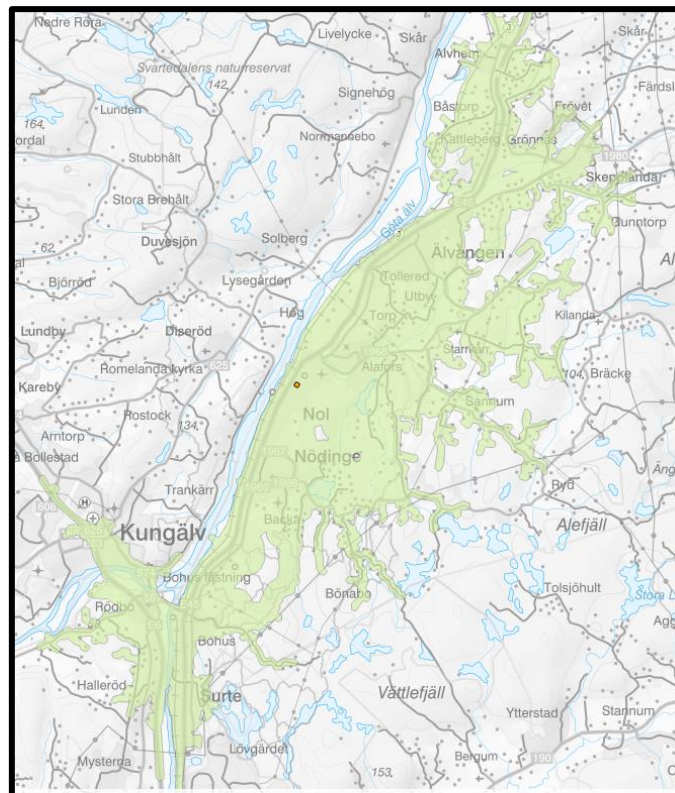
3. Befolkning/demografi

Ale kommun har en befolkningsmängd på cirka 32 000 invånare. Tabellen nedanför visar de samhällen som finns i Ale kommun och dess befolkningsmängd. Man kan se att 80 % av mänsklorna i kommunen bor i Nödinge eller mer norrut. (Ale kommun, 2023)

Tabell 1: Befolkningsmängd i Ale kommuns sambällen.

Samhällen	Befolkningsmängd
Älvängen	6515
Nödinge	6057
Nol	3711
Skepplanda	3386
Bohus	3383
Surte	3294
Alafors	2158
Starrkärr, Kilanda & Ryd	1923
Hålanda	1070
Alvhem	860

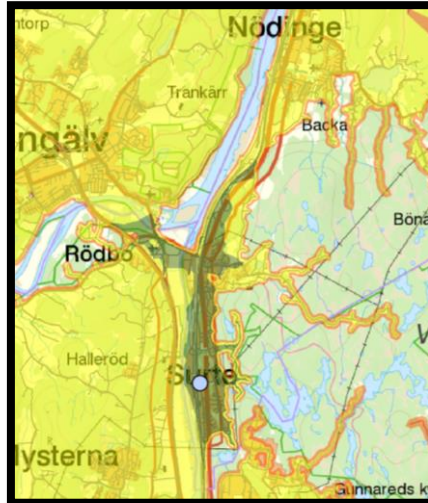
Förslaget innebär att både Rib-styrkorna skulle ha större möjlighet att kunna rekrytera ny personal. Detta då anspänningstiderna ökar. Idag måste vi hitta personal runt om Surte men med en ökad anspänningstid på 10 minuter så kommer stora delar av Ale kommuns befolkning kunna rekryteras för att ingå i Nol Rib 2. Även Nol Rib 1 får ett större rekryteringsområde med en utökad anspänningstid på fem minuter. Figur 1 visar från vilka orter som man skulle kunna rekrytera Rib-personal med en anspänningstid på 10 minuter.



Figur 1: Karta över det rekryteringsunderlag som det skulle innebära att ha en anspänningstid på 10 minuter från Nols brandstation.

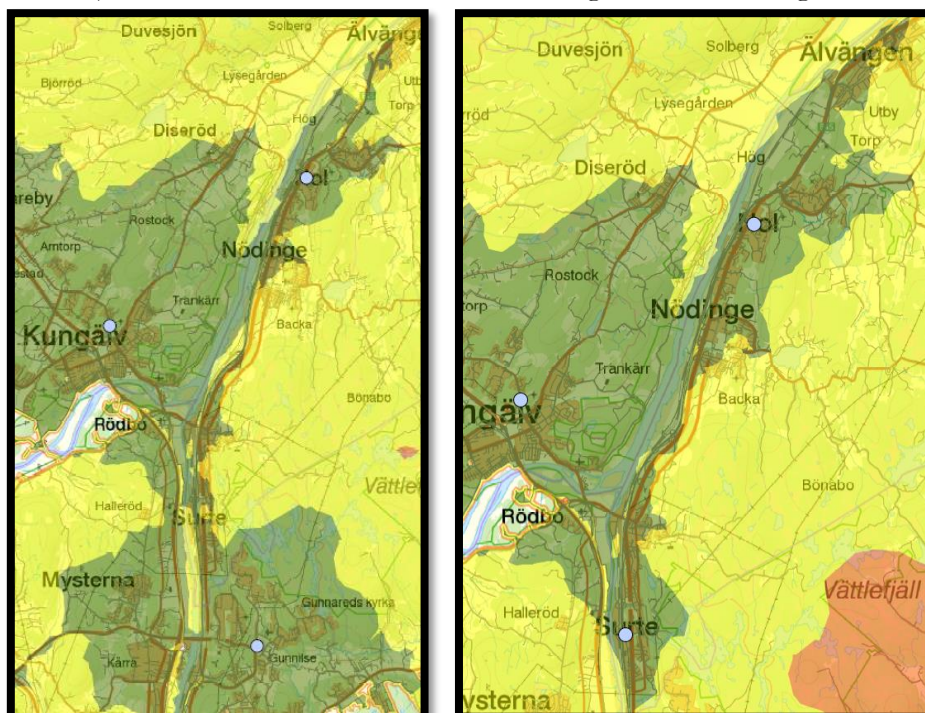
4. Stationer/Körtider

Idag så finns det två stationer i Ale kommun vilket är placerade i Nol och Surte. Figur 2 visar Surtes insatstid utefter dagens anspänningstider. Anspänningstid är tiden brandmännen har på sig att transportera sig till brandstationen efter att larmet har kommit på sin sökare. Insatstiden är anspänningstiden plus körtiden det tar att ta sig till olycksplatsen. Grönt område betyder att insatstiden är 0-10 minuter, gul 10-20 minuter och röd 20-30 minuter.



Figur 2: Insatstider för Surte stationsområde med en anspänningstid på 5 min.

Figur 3 visar insatstider från närliggande stationer ifall Surte station inte skulle finnas. Kungälv och Angered har anspänningstid på 90 sekunder och Nol station med en utökad anspänningstid på 5 minuter. Man kan se att förslaget med att flytta all personal till Nolstationen med utökad anspänningstid att stor del av samhällen i Ale kommun har en insatstid på 10 minuter. Detta förutsätter att ett avtal finns med Räddningstjänsten Storgöteborg. Detta då stationen Angered ingår i deras organisation. Ifall Angered får Surte stationsområde som sitt stationsområde så kommer insatstiderna vara jämförbara med hur de ser ut utifrån dagens förutsättningar.



Figur 3: Vänstra bilden är insatstider från närliggande stationer med 5 minuter anspänning för Nols station. Högra bilden är insatstider för BORF med dagens anspänningstider.



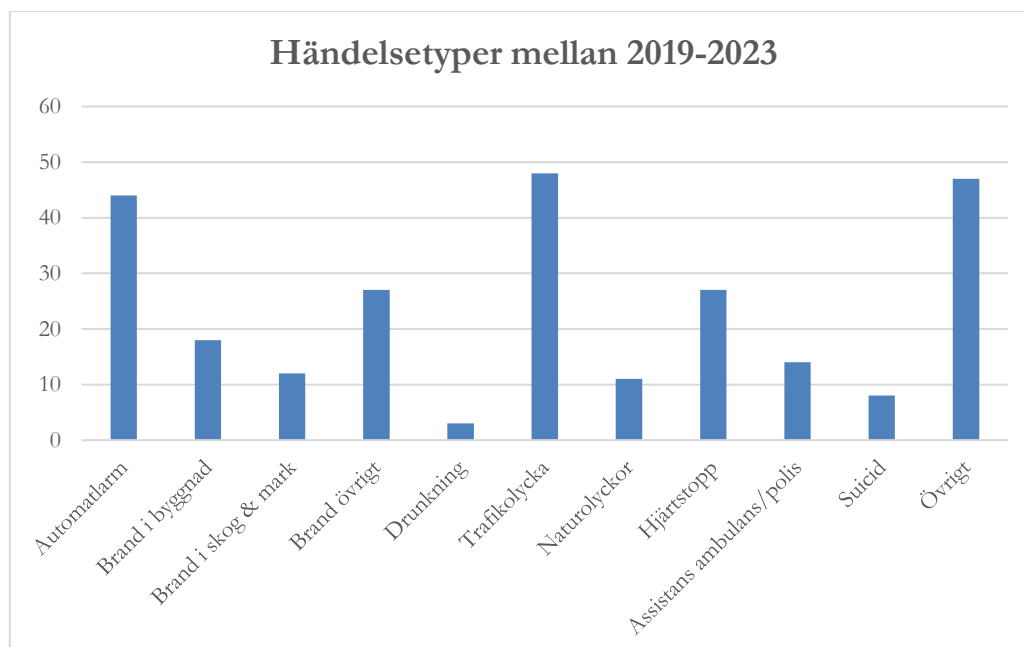
5. Händelser

Varje år så inträffar cirka 60 händelser i Surtes stationsområde. Av dessa larm så uppfyller cirka 30 % kriterierna för räddningstjänst. Det är detta antal larm som närliggande stationer kommer få hantera som första responderande styrka ifall Surtes personal flyttas till Nol station. I Figur 4 ser man antal händelser i Surtes stationsområde mellan åren 2019-2023. (Daedalos, 2023)



Figur 4: Antal händelser mellan åren 2019-2023 i Surtes stationsområde.

Figur 5 visar vilken typ av händelser som inträffar i Surtes stationsområde mellan åren 2019-2023. Den vanligaste händelsetypen är trafikolycka vilket är cirka 10 händelser per år. Därefter sker det flest automatiska brandlarm utan fara för brand med cirka nio händelser per år. (Daedalos, 2023)



Figur 5: Vilka händelsetyper som inträffat mellan åren 2019-2023 i Surtes stationsområde.



6. Tidigare bemanningsproblematik och åtgärder

Då det har varit problematiskt under många år att behålla och rekrytera ny Rib-personal i förbundet men främst i Ale kommun så har åtgärder genomförts. Det började anställas brandmän som under dagtid skulle täcka beredskapsluckor i schemat. Detta då de flesta avvikelserna skedde under dagtid. Senare så fick förbundet i uppdrag av direktionen under 2019 att undersöka förbundets bemanning och placering av brandstationer.

Det arbetet resulterade in en rapport som presenterades för direktionen och ägarkommunerna. Arbetet visade att Ale kommun är en av de kommuner med flest invånare som enbart hade en operativ bemanning som bestod av Rib-personal. Man kunde även se att man har överskridet både befolkningsmängd och antal händelser som sker på ett år jämförbart med Kungälv då de övergick till en renodlad heltidsstation dygnet runt. Ale kommun visades sig ha en stor mängd av befolkningen som jobbar utanför kommunen vilket bidrar till svårigheter att rekrytera ny personal. Slutsatserna blev att Ale kommun borde börja projektera för en ny brandstation som möjliggör för en renodlad heltidsorganisation med en bakomliggande Rib-organisation. Det här arbetet har påbörjats både genom projektering av en ny brandstation samt att det har börjat anställas ett antal brandmän och befäl som jobbar under dagtid för att i framtiden kunna bli en större heltidsorganisation på den nya brandstationen. (Räddningstjänstförbund, 2019)

7. Förmåga att hantera olika händelsetyper

Nedan beskrivs några vanliga olyckstyper och hur det nya förslaget kommer hantera dessa händelser. Det fokuserar på hur dessa olyckstyper ska hanteras i nuvarande Surte stationsområde då det är insatstiderna och skadeplatsuppbyggnad som kommer förändras i detta område.

7.1 Brand i byggnad

Inledande skedet i insatsen

Detta är en tidskritisk olyckstyp vilket kräver att man snabbt bryter händelseförloppet. Vanligtvis så larmas två stationer initialt på dessa händelser vilket kommer bli Angered och Nol Rib 1. Angered kommer komma först till skadeplatsen inom 10 minuter med fokus på att påbörja en livräddande insats och att agera alternativ utrymningsväg med sitt stegfordon. Nol Rib 1 kommer ansluta strax efter Angered och kommer fokusera på livräddande insatser och att försöka bryta den negativa händelseutvecklingen.

Uppbyggnad av skadeplats

Ytterligare stationer som kan användas i förbundet för att ansluta till skadeplatsen är Kungälv som kommer ha en insatstid på under 20 minuter och Nol Rib 2 som har en insats under 30 minuter. Detta beroende på vilken förmåga som krävs på skadeplatsen. Nol Rib 2 förväntas ha ett väl inarbetat samarbete med Nol Rib 1 vilket gör att det kan finnas positiva effekter att använda båda Rib-styrkorna på samma skadeplats.

7.2 Brand utomhus

Inledande skedet i insatsen

Beroende på vädret och andra bakomliggande faktorer så har denna händelsetyp varierande händelseutveckling. Vanligtvis så larmas två stationer initialt på dessa händelser vilket kommer bli Nol Rib 1 och Nol Rib 2. Nol Rib 1 kommer komma först till skadeplatsen inom 20 minuter med fokus på att rekognosera olyckan för att kunna angripa den på bästa sätt. Nol Rib 2 kommer ansluta till skadeplatsen inom 30 min och kommer fokusera på att tillsammans med Nol Rib 1 hitta rätt väg till branden och släcka den.



Uppbyggnad av skadeplats

Nästa station som kan användas i förbundet för att ansluta till skadeplatsen är Kungälv som kommer kunna vara på skadeplatsen inom 20 minuter. Där finns förmåga som sex-hjuling, bandvagn samt ytterligare skogbrandsutrustning. Vid större insatser så får ytterligare stationer larmas till skadeplatsen

7.3 Trafikolycka

Inledande skedet i insatsen

Detta är en tidskritisk olyckstyp vilket kräver att man snabbt bryter händelseförloppet. Vid en trafikolycka på mötesfri väg vilket är den vanligaste händelsen i stationsområdet så larmas två stationer initialt på dessa händelser. Nol Rib 1 kommer larmas med antingen Kungälv eller Angered. Detta beroende på olyckans geografiska placering. Det är viktigt att stationera larmas från norrgående och södergående för att på bästa sätt kunna angripa olyckan. Både Angered och Kungälv kommer anlända till olycksplatsen inom 10 minuter med fokus på att påbörja en livräddande insats och skapa en säker arbetsplats samt hindra att fler blir inblandade i olyckan. Nol Rib 1 kommer ansluta strax efter Angered eller Kungälv och kommer bistå dem i det pågående arbetet.

Uppbyggnad av skadeplats

Ytterligare stationer som kan användas i förbundet för att ansluta till skadeplatsen är Nol Rib 2 som kommer vara på skadeplatsen inom 30 minuter. Ifall Angered larmas i det första skedet så kan Kungälv larmas i det senare skedet med förmågan ”Tung räddning”. Kungälv är då på skadeplatsen inom 20 minuter.

8. Stationsanpassningar för Nolstation

En stor utmaning kommer vara att anpassa Nols station för denna förändring. Arbetsgruppen har börjat analysera vad som kommer behöva genomföras men detta kommer behöva arbetas mycket mer noggrant arbete. För att kunna utöka med mer personal på Nolstationen kommer det behövas mer parkeringsplatser. Idag finns 13 platser men det kommer vara i behov av minst 17. Kan vara svårt att hitta plats till alla vid stationen men plats för inryckande personal måste prioriteras. Om man inte hittar lösning för hela behovet av parkeringar vid stationen så skulle en lösning kunna vara att parkering för ej inryckande personal finns i närområdet. Fler omklädningssskåp i anslutning till dusch kommer behövas. Idag finns omklädningssskåp till 36+5 personer och det kommer finnas ett behov av cirka 53 totalt. En lösning skulle vara att placera en modul längs med fasaden intill nuvarande omklädningsrum. Det kommer behövas fler platser för personals larmställ som idag är 44 larmställplatser och behovet kommer vara minst 48. I dagens utrymme finns det inte plats för fler. En möjlighet har diskuterats vilket är att flytta en innervägg för att skapa mer plats eller att flytta heltidspersonalen platser till det utrymme som finns bredvid deras fordon 7560. Det kommer bli behov av att genomföra anpassningar i köket. Här finns en möjlighet genom ett tidigare förslag som har ritningar på en ombyggnad av köket. Detta förslag löser behovet av fler sittplatser, kyl och frys samt mer plats för torrvaror. Stationen är idag trångbodd vad det gäller kontor och vilorum och med en ökning av personal skulle ett förslag vara att montera moduler på baksidan för att möta behovet. Behovet kommer ungefär vara två kontor och fyra vilorum. Det kommer även behöva ytterligare en toalett i samband med den extra personalen.

En annan stor utmaning kommer vara att flytta Surtes tunga fordon till Nols station. Surte har idag tre tunga fordon som är en räddningsenhet, en tankenhet och en hävare. Tankenheten kommer inte behövas utan det är räddningsenheten och hävaren som kommer behöva en plats. Det har börjat mätas på höjder och vilka portar som går att använda till dessa fordon. En lösning skulle vara att placera Nols tankenhet ovanför deras smörgrop och att placera hävaren i



tvätthallen. Surtes räddningsenhet skulle då stå på Nols tankenhet tidigare plats. Både tvätthallen och smörjgropen saknar rätt installationer för att dessa fordon skulle kunna stå där idag. Så det är ett antal anpassningar som behöver genomföras för att detta ska bli möjligt.

9. Analys

Förslaget kommer ha en positiv påverkan för att rekrytera och behålla Rib-personal. Antal Rib kommer vara densamma i Ale kommun som tidigare. Grupperingarna kommer förändras och med en utökad anspänningstid för Nol Rib 1 från fyra till fem minuter kommer det bli lättare att upprätthålla den bemanningen. Nol Rib 2 med en utökad anspänningstid på 10 minuter kommer få betydligt bättre förutsättningar att upprätthålla sin bemanning då man kan rekrytera personal från stora delar av kommunens större samhällen. Surtes personal kan användas till Nol Rib 2 med 10 minuters anspänningstid. Utmaningen här blir i stället att försöka göra en anställning attraktiv så att personal söker och väljer att fortsätta. Detta då Nol Rib 2 kommer åka på mindre larm som första responderande styrka.

Insatstiderna kommer bli jämförbara med hur de är med dagens förutsättningar. Detta förutsätter dock att man skriver ett avtal med räddningstjänsten Storgöteborg om att använda Angered som första responderande styrka i nuvarande Surtes stationsområde. Gör man inte detta så kommer insatstiderna bli sämre som man får i så fall avgöra ifall de är godtagbara. Ett annat problem är att det finns byggnader i Surtes stationsområde som BORF ska vara den alternativa utrymningsvägen med stegfordon. Angered har stegfordon som skulle hantera detta problem men avtalar man inte detta så blir Kungälv närmsta station med stegfordon i förbundet. Idag då Surte saknar kompetens att använda sitt stegfordon så används Kungälv på dessa larm. Men då jordfallsbron finns mellan stationsområdena så finns en osäkerhetsfaktor att man klarar av de insatstider man ålagt sig att utgöra den alternativa utrymningsvägen.

De händelser som inträffar idag i Surtes stationsområde kommer kunna hanteras av det förslag som tagits fram. En faktor att ta hänsyn till är att Nol station har idag många larm redan idag som Rib-station. Förändringen kommer troligen innebära att de får ännu fler larm som de ska hantera. Det blir mer sårbart med en Rib-organisation ifall de får för mycket larm att hantera. Detta då både deras arbetsgivare och fritid kan påverkas för mycket för att man ska kunna fortsätta att vara anställd hos räddningstjänsten.

Tidigare utredning visade att Ale kommun behöver börja arbeta mot en heltidsorganisation dygnet runt på grund av den stora befolkningsökningen som innebär fler olyckshändelser. Men även på grund av svårigheterna att rekrytera ny Rib-personal. Utan de heltidsanställda brandmännen under dagtid som idag utgår från Nol så hade det funnits många avvikelser i schemat. Man har påbörjat enligt utredningens förslag en projektering av ny brandstation och börjat bygga en heltidsorganisation. Förslaget med att flytta Surtes personal till Nols station går i samma linje som den tidigare utredningen då man samlar alla personal under samma tak. Det blir då förhoppningsvis en lättare överflyttning till den nya brandstationen oavsett hur lång man har kommit med heltidsorganisationen.

En utmaning med att flytta personalen från Surte till Nolstationen är att lyckas få lokalerna att bli anpassade utefter den verksamheten. Nols station är inte anpassad för denna bemanning och för de antal utryckningsfordon som kommer krävas. Ett antal justeringar på stationen kommer därför behöva genomföras. Detta till skillnad mot att vänta på den nya brandstationen som kommer vara anpassad för ändamålet. Det har tagits fram förslag på vissa problem som kommer uppstå med att flytta verksamheten till Nols station. Dessa behöver analyseras mer på ett detaljerat plan för att komma fram till de bästa lösningarna. Att hitta några lösningar som blir perfekta och inte påverkar personalen kommer bli svårt. Men detta kommer bli under en tillfällig period under



tiden den nya brandstationen planeras och byggs. Det har även diskuterats om att vissa delar av verksamheten som genomförs på Nols station kan flyttas utanför fastigheten till närområdet. Detta kan vara saker som lektionssalar, garage eller parkeringsplatser.

10. Slutsats

Förslaget som tagits fram skulle kunna hantera den riskbild som förbundet har. Det finns en positiv påverkan på möjligheten att kunna rekrytera och behålla Rib-personal för organisationen. Förändringen stämmer överens med tidigare utredningar om att placera personalen i Ale kommun på samma brandstation. Detta kan ge synergieffekter med att upprätthålla beredskap, synergier vid övningar och på insatser. En utmaning med förändringen är att se till att behålla personal till de olika styrkorna som kanske inte uppskattar förändringen. Den största utmaningen kommer vara att anpassa Nols station för all den nya personal, de fordon och den nya verksamhet som kommer behövas finnas på stationen. Det kommer bli lösningar som inte blir perfekta i väntan på att den nya brandstationen är i drift.

Frågeställningarna som skulle besvaras var enligt följande:

Vilken anspänningstid ska det vara på de två styrkorna?

Den två styrkorna ska ha anspänningstiderna fem minuter och tio minuter. Detta innebär att en stor del av Ale kommuns befolkning kommer kunna användas i rekryteringen till Rib-personal och att Surtes befintliga personal kan fortsatt arbeta i organisationen.

Vilka fordon ska styrkorna förväntas kunna åka med?

Personalen förväntas använda liknade fordon som de hanterar idag. Detta kommer alltså inte bli någon stor förändring på grund av förslaget.

Vilka stationsanpassningar behövs för att personalen ska kunna utgå från samma station?

Förslaget kommer innebära att ett stort antal stationsanpassningar kommer behövas för att genomföra förslaget. Detta är saker som parkeringsplatser för personal, plats för Surtes tunga fordon, nya omklädningsrum för personalen, fler platser för att förvara sina larmställ, fler vilo- och kontorsrum.

Vilka specialkompetenser ska finnas på respektive styrka?

Grundtanken är att styrkorna ska ha samma kompetenser och förmågor. Detta för att personalen ska kunna ha beredskap på respektive styrka. Vissa specialkompetenser som drönare ska finnas på den styrkan med längre anspänningstid för att de ska kunna användas på uppdrag utanför sitt stationsområde.

Utefter vilka larmprinciper ska styrkorna larmas ut?

Ett förslag har tagits fram som beskriver fyra larmkategorier vilket är litet larm där en station larmas. Nästa larmkategori är stort larm då både styrkorna larmas. De övriga två larmkategorierna är speciellarm och förstärkningslarm som berör den andra styrkan med längre anspänningstid. Då kan de larmas utanför sitt stationsområde utan att den första styrkan berörs. Dessa larmprinciper måste diskuteras och beslutas av i vårt gemensamma ledningssystem i VRR.

Behöver vi upprätta ett avtalsområde med RSG?

För att behålla samma insatstider som våra kommuner har idag samt att det ska kunna larmas ett höjdfordon i nuvarande Surtes stationsområde så behöver man teckna ett avtal med RSG som berör deras station Angered.



Referenser

Ale kommun. (den 7 Oktober 2023). Hämtat från <https://www.ale.se/kommun--politik/fakta-om-kommunen/befolkning.html>

Daedalos. (den 26 Februari 2023). Kungälv.

Räddningstjänstförbund, B. (2019). *Översyn av brandstationer och bemanning inom Bobus Räddningstjänstförbund*. Kungälv.



Bilaga A – Risk och konsekvensanalys

Bilaga B – Kostnadsanalys